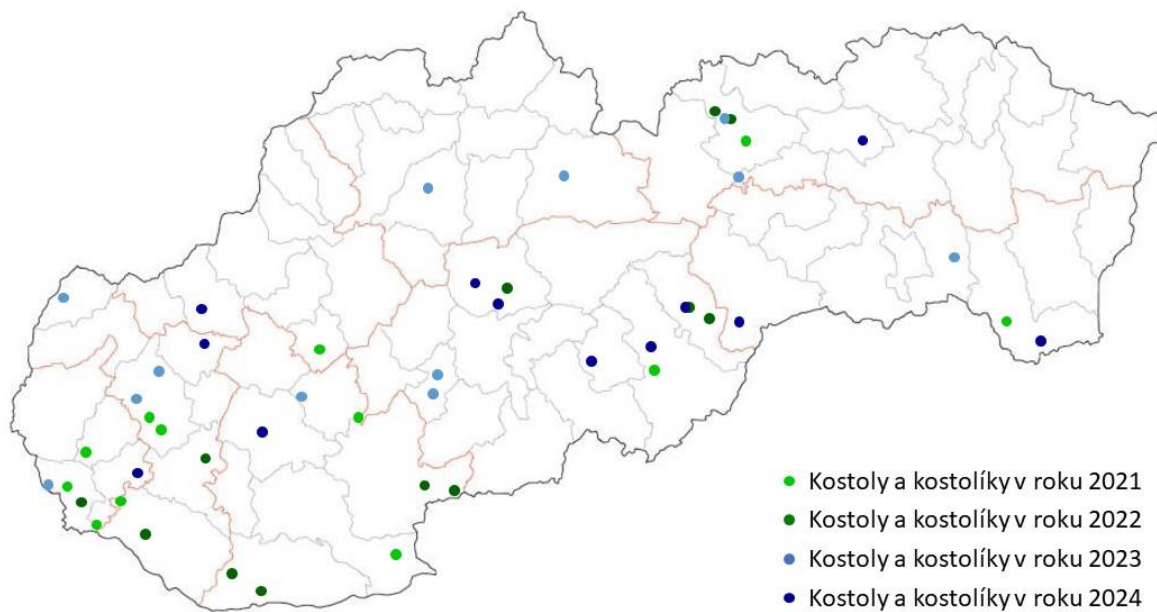




MMXXIV

Stredoveký kalendár 2021 – 2024



V Roku Pána MMXXIV som v stredovekom kalendári prostredníctvom dvanástich fotografií druhý rok približoval detaily, prvky alebo súčasti stredovekých kostolov. Niektoré si v nich všimneme, iné pokladáme za samozrejmosť bez toho, aby sme sa zamysleli nad tým, čo znamenajú alebo na čo slúžia.

Možno vám dvanásť detailov z roku 2024 pomôže lepšie sa orientovať v stredovekých kostoloch a kostolíkoch. A možno prebudia túžbu dozvedieť sa a objavovať viac.

Vďaka rozhovorom s priateľmi a odborníkmi premýšľam o tom, že v súčasnosti napriek všetkému a vďaka skvelým a ochotným ľuďom prežívame skôr obdobie rozvoja a reštaurovania starobylých stredovekých chrámov. Po deštrukčnom období prvej a druhej svetovej vojny nasledovalo obdobie komunizmu, kedy sa, až na malé výnimky, kostoly obnovovali, mnohé kostoly a kostolíky sa však ničili alebo zanedbávali, a tie následne chátrali... Niektoré miestni obyvatelia opravovali svojpomocne, neodborne, neraz aj s „trvalými následkami“... V prvých rokoch spoločenských a politických zmien po roku 1989 vo viacerých obciach vyhralo nadšenie, rýchle, lacné riešenie a amatérskosť nad trpezlivým výskumom a profesionálnou starostlivosťou...

V súčasnosti sa reštaurovanie mnohých kostolov a kostolíkov vykonáva v medziach možného aj napriek nepriazni štátnych úradov, ktoré za pamiatky nesú zodpovednosť. Darí sa to enormnému nasadeniu pamiatkarov i reštaurátorov, financií i porozumenia rôznych dobrovoľníkov, podporovateľov, ako i veriacich a kňazov. Za daných podmienok je reštaurácia stredovekého chrámu záležitosťou niekedy až desiatok rokov...

Som však presvedčený, že napriek všetkým uvedeným brzdám a limitom máme v súčasnosti jedinečnú príležitosť navštevovať a vidieť kostoly v takej podobe, ako ich generácie pred nami nevideli, alebo v stave, ako ich vôbec prvý raz vidíme my...

Ak máte záujem vidieť málo videné či nevidené, naplánujte si svoju objavnú cestu stredovekými kostolíkmi. Známe skvelé webové portály www.apsida.sk, www.gotickacesta.sk alebo vynikajúci maxibedeker tímu Petra Kresánka *Slovensko – ilustrovaná encyklopédia pamiatok* www.simplicissimus.sk, nám ponúkajú miesta a kostoly, ktoré sú skutočnými pokladmi.

Možno vám pri tom pomôže i dvanásť tipov z kalendára stredovekých kostolov a kostolíkov z roku 2024 s premýšľaním o nich a detailov v nich.

Prajem nám všetkým dobré a objavné chvíle v každom dni Roku Pána 2025.

Kamil Sládek

Drevený strop, Kostol sv. Martina, Čerín, okres Banská Bystrica

Paralelne s rýchlostnou cestou medzi Zvolenom a Banskou Bystricou vedie východne od nej aj pomalá a zaujímavá cesta popri kostolíkoch v Zolnej, Dúbravici a Ponikách až k ceste z Bystrice do Brezna. Medzi nimi sa v údolí potoka Zolná nachádza obec [Čerín](#). Nad ňou sa vypína [jednoloďový gotický kostol](#) z prvej štvrtiny štrnásteho storočia, pod ktorým viedla [Via Magna](#), stredoveká cesta z Budína do Krakova. Kostol je opevnený múrom z obdobia tureckých nájazdov. V rámci areálu sa nachádza aj drevená zvonica v tvare ihlana zo sedemnásteho storočia, ktorú postavili bez použitia kovových klincov.

Kostol si ma okamžite získal. Nedávna [rekonštrukcia](#) zvýraznila krásu jeho jednotlivých častí, obzvlášť presbytéria. Pri pohľade nahor ma zaujal strop lode. Farebné podklady na drevených doskách, vyzdobené rozmanitými bielymi a čiernymi vzormi, mi pripomínali omnoho viac koberec na zemi ako strop chrámu. Pohľad naň je ako terapia.

[Drevené gotické doskové stropy](#) sa v kostoloch na Slovensku zachovali minimálne. Pôvodné drevené stropy začali byť odstraňované z rôznych dôvodov už pri prestavbách kostolov v gotickom stredoveku. Takže dnes popri Čeríne môžeme obdivovať ešte drevený neskorogotický doskový strop už iba v [Smrečanoch](#) na Liptove.

[Neskorogotický doskový drevený strop](#) v Čeríne vznikol v prvom desaťročí šestnásteho storočia. Jeho dnešná podoba evokuje, akoby sme sa pozerali na pôvodnú (hoci reštaurovanú) verziu. Dnes pozostáva z osemdesiatich štyroch dosák, z ktorých je štyridsaťštyri pôvodných, reštaurovaných, dvadsaťšesť nových dosák má verne prekreslené originálne vzory, nakoľko drevo pod nimi bolo neobnoviteľne poškodené. Zvyšných štrnásť dosák bolo tak poškodených, že sú na nich iba niektoré ornamenty, ktoré vybrali súčasní reštaurátori. Je to mimo iné i dôsledok ostreľovania kostola na konci druhej svetovej vojny, zrútenia strechy v roku 1956 a následnej nedostatočnej starostlivosti v podobe nevhodného skladovania dosák vo vlhkom prostredí.

Drevený strop je rozdelený do štyroch nerovnomerných polí. Môžeme na ňom vidieť tridsaťjeden ornamentálnych vzorov a deväť rôznych figurálnych motívov. Všetky boli namaľované pomocou šablón, vytvorených z rôznych materiálov, ako napríklad olejom impregnovaný papier, kartón, koža, drevo. Na zachovaných drevených doskových stropoch sa najčastejšie používali rôznofarebné a rozmanité rastlinné vzory, ktoré mali symbolizovať krásu nebeského raja, vínná réva odkazuje na eucharistiu, trojlístky na Božiu Trojicu. Na čerínskom strope sú taktiež rôzne imitácie vzorov tkanín, geometrické tvary a kresťanské symboly. Pri pozorovaní si môžeme všimnúť aj malé figúry, obrázky medveďa, jeleňa, psa, pár holubic, ľudskú hlavu...

Na stredovekých freskách, obrazoch či stropoch, z ktorých sa nám zachovala iba časť, sa mi páči, že mi umožňujú predstavovať si, ako mohli vyzeráť kompletne, premýšľať o tom, akú podobu malo celé dielo, čo ním mohol mať autor na mysli. Spojiť si v hlave to, čo o tej dobe viem, čo si musím doštudovať, ak chcem vedieť viac a porozumieť. Niekedy si rád trocha domýšľam. Aj keď po spoznaní historických reálií musím niekedy svoju fantáziu držať na uzde...

Obec Čerín bola v čase výstavby stropu, z ktorého máme aj dnes možnosť vidieť časť originálov, vo vlastníctve hradu vo [Vígľaši](#). V tomto období, teda v prvých rokoch šestnásteho storočia, bol hrad vo vlastníctve kráľa [Vladislava II. Jagelovského](#) a do diania na kráľovskom panstve mala nepochybne čo povedať i kráľovná. Jedným z ponúkajúcich sa dôkazov môže byť práve vytvorenie stropu kostola, ktorého výzdoba je profesionálne zrealizovaná podľa kvalitných šablón, čo môže poukazovať na majstrov z významnejšej dielne, pôsobiacej v stredoslovenskej oblasti. Indíciou pre zapojenie sa kráľovského majestátu majú byť štyri prázdne erbové polia

v doskovom poli nad loďou, bližšie k organu. A ku kráľovskej rodine patrí aj vybraný vkus. Argumentom preň môžu byť nádherné obrazy na strope, ktorých inšpiráciou mohli byť i vzory drahých tkanín, dovážaných do Uhorska z územia dnešného Talianska.

Neviem, či to bolo takto. Zo skúsenosti však vieme, že nemusíme a nie je možné všetko vedieť a všetkému rozumieť. Stačí, ak v nás to, čo počas našich dní vidíme, poznávame a zažívame, vedie k pýtaniu sa, objavovaniu a štúdiu.

Do nového roka 2024 nám všetkým prajem, aj keď máme za prežitých rokov v našom konaní vlastné šablóny, aby sme stále boli schopní čerpať z vzácných zdrojov a byť tak inšpiratívnym originálom.





február 2024

1	2	3	4	5	6	7	8	9	10	11	12	13	14	15	16	17	18	19	20	21	22	23	24	25	26	27	28	29
---	---	---	---	---	---	---	---	---	----	----	----	----	----	----	----	----	----	----	----	----	----	----	----	----	----	----	----	----

Sedília, románska kaplnka, Katedrála sv. Emeráma, Nitra

Uprostred ohybu rieky Nitry sa v rovnomennom meste nachádza vrchol kopca, ktorý pre bývalých obrancov pevnosti a neskôr hradu umožňoval prirodzenú ochranu z troch svetových strán. O južnú časť vrchu sa museli postarať oni.

V prvej polovici deviateho storočia stála na vrchole kopca stavba, ktorej reprezentatívnosť zodpovedala vtedajšej nobilitě. Do tohto obdobia kladieme vládu nitrianskeho [kniežata Pribinu](#). Na hodinách dejepisu sme sa učili, že okolo roku 828 dal tento vládca okolia Nitry, vtedajšej Nitavy, postaviť chrám, prvý murovaný kresťanský kostol na našom území. Vysvätil ho salzburský biskup [Adalram](#) a zasvätil svätému [Emerámovi](#), ktorý bol v tom čase populárnym svätcom na hornom toku Dunaja, v bavorskom Regensburgu a jeho okolí. Rozšírené je tvrdenie, že tento najstarší písomne doložený kresťanský kostol [v naddunajskom priestore](#) v stredovýchodnej Európe dal postaviť pre svoju manželku knieža Pribina. Urobil tak aj napriek tomu, že sám nebol pokrstený.

Vzhľadom na nedostatok písomných prameňov z tohto obdobia si dovoľím predpokladať, že za výberom patrocína kostola, resp. kostolíka v novej domovine mohla byť Pribinova nevesta – kresťanka, ktorá pochádzala z urodzeného bavorského rodu. V stredoveku totiž kroniky písali pisári, muži, pre mocných mužov. Aj preto o pôsobení manželky nitrianskeho vládcu vieme veľmi málo. A nielen o nej. Nepochybne však mala svoje poslanie a vplyv na dianie v kniežatstve. Do Nitry s ňou prišiel jej sprievod, družina, v ktorej popri služobníkovi, poradcovi a duchovných, boli i majstri rôznych remesiel a stavebníci, ktorí priniesli svoje majstrovstvo, fortieľ do Pribinovho územia. Prítomnosť patróna z domoviny mohla mladej panej uľahčovať adaptáciu na nové prostredie, do ktorého prišla z nepochybne rozvinutejšieho a kultúrnejšieho prostredia. Určite bola aj laickou [ambasádorkou kresťanstva](#) v ešte pohanskom prostredí Pribinovho kniežatstva, na základe čoho by sme mohli povedať, že jednou z aktívnych šíriteľiek kresťanstva v našom prostredí bola žena a cudzinka.

Stavebný vývoj na vrchole dnešného [hradného kopca](#) bol v nasledujúcich stáročiach dynamický. Bol dôsledkom požiarov, poškodenia vyčíňajúcimi vojskami či prestavbou už zastaralej alebo nevyhovujúcej architektúry.

Počas gotickej prestavby v druhej tretine štrnásteho storočia upravili i [neskororománsku kaplnku](#), pôvodne svätyňu staršieho chrámu, v ktorej v severnej i v južnej stene vybudovali po deväť sedílií. Dnes z ich zostalo už iba osem. Uprostred piatej sedílie postavili pri neskoršej prestavbe stenu, na ktorej sa nachádza jedinečná freska v širšom okolí Slovenska – [Smrť a korunovanie Panny Márie](#).

[Sedília](#) (sedadlo, latinsky *sedes*), výklenok s klenbou (nika, francúzsky *niche*) v stene stredovekého chrámu slúžila ako lavica. Bývali jednoduché, zdobené, jeden až tri výklenky, ale nie sú nezvyčajné aj viaceré vedľa seba. Nachádzajú sa v sakrálnych i profánnych objektoch – podjazdoch do radníc, v bránach do meštianskych budov, v hradoch. V stredovekých chrámoch to bolo miesto v presbytériu, kde predovšetkým v sedíliách južnej steny chrámu sedel kňaz a jeho pomocníci, asistenti.

Sedílie v nitrianskom Dolnom kostole majú polvalcový tvar, štyri v neskororománskej kaplnke majú jednoduchú úpravu, sú bez ozdôb a ďalšie štyri, ktoré sa nachádzajú v chóre bývalého gotického dolného chrámu, sú zvýraznené ozdobným trojuholníkovým štítom, [vimperkom](#). Stredná piata sedília je odhalená úzkou špárkou v stene, ktorá delí dnešnú kaplnku od chóru gotického chrámu. Možno do nej nahliadnuť a hľadať a identifikovať „ukrytú“, zamurovanú sedíliu.

Sedílie v Nitre majú [„jedinečné akustické vlastnosti](#), ktoré spočívajú v spôsobe, akým sa zvuk šíri z oblasti ich klenby. Charakterizuje ho mohutný dozvuk predovšetkým v oblasti nízkych frekvencií, čo dodávalo spevu mníchov istý špecifický pátos. Ide o jedinečný zvukový úkaz kaplnky, doposiaľ bližšie neskúmaný.“ Text objasňujúci akustické vlastnosti nitrianskych sedílií som prevzal od Pavla Brezinu.

O objasnenie zvukovej funkcionality sedílií v kaplnke Katedrály svätého Emeráma v Nitre som poprosil Gabriellu Szabó Tömöl, ktorá je dirigentkou na Gemeri. Ďakujem za priblíženie jej zážitku zo zvukov.



„Zvýrazniť hlboké frekvencie je najväčšou výzvou. Ľudské ucho je na ne najmenej citlivé. Ak strácame sluch, nízke frekvencie odchádzajú ako prvé. Aj na záznamoch zostávajú v pozadí – ich prítomnosť je indikátorom kvality.

A pritom sa nám tak žiadajú!

Sú pevným základom akejkol'vek hudby. Sú bodom istoty, ktorému sa každý prispôbuje. Platí to od počiatkov jej tvorby až po populárnu hudbu súčasnosti.

Spev mníchov v sedíliách určite vyžaroval pokoj a bezpečie. Predstavujem si ho ako teplý mäkký, koberec rozprestretý v kaplnke, na ktorý opatrne ukladáme svoje najhlbšie myšlienky a tajné modlitby.“





marec 2024

1	2	3	4	5	6	7	8	9	10	11	12	13	14	15	16	17	18	19	20	21	22	23	24	25	26	27	28	29	30	31
---	---	---	---	---	---	---	---	---	----	----	----	----	----	----	----	----	----	----	----	----	----	----	----	----	----	----	----	----	----	----

Najsvätejšia Trojica, [Kostol Najsvätejšej Trojice Rákoš](#), okres Revúca

Zo stredovekej dominanty, ktorá formovala malú osadu Rákoš na [Gemer](#), dnes zostalo veľmi málo, iba ruiny. [Hrad](#) nad obcou zanikol v priebehu šestnásteho storočia. Pri skúmaní dejín stredoveku máme málo istôt, mnohé predpoklady alebo argumenty sú navždy skryté dejinami, niektoré, na šťastie pre nás, iba pod nánosom hliny a prachu. Radi by sme naisto vedeli a poznali...

Je veľmi ľudské túžiť po vlastníctve istôt. Rovnako je ľudsky samozrejmé ich nemať. Aj dnes nám ich na základe tisícročných túžob ľudia moci vnucujú a nachádzajú pre ne otvorené uši. Avšak to neznamená, že existujú. Nakoniec to je taktiež tisíce rokov stará skúsenosť omnoho väčšieho množstva ľudí, ktorí sú bezmocní a nakoniec bez istôt...

Ak však hľadáme stredovekú krásu, na návrší nad [Rákošom](#) máme predsa len jednu istotu. Stojí tu [malý kostolík Najsvätejšej Trojice](#) z trinásteho storočia. Rád sa sem vraciam. Má svojho ducha, svojho génia loci. Nakoľko sa [chrám reštauruje už mnohé roky](#), nie je v ňom mobiliár. Prázdna vysoká loď kostola s freskami na severnej stene a s kazetovým stropom pôsobia monumentálne, oveľa viac, než sa javí zvonku. Presbytérium je nádherné, plné fresiek zo 14. a 15. storočia.

Na západnej stene víťazného oblúka kostolíka v Rákoši nájdeme nezvyčajnú maľbu tváre. Bežný obraz tváre poznáme – oči, nos, ústa... Stredoveký umelec nám ponúka inú podobu tváre. Dívame sa na jednu tvár so svätožiarou. Avšak štvoro očí uprene pozerá do rôznych strán, tvár má podobu starca aj mladého muža. Gesto pravej ruky formuje naše vnímanie. Je na nás, či v ňom vidíme gesto upozornenia alebo žehnania.

[Rozličné zobrazenia božstiev i Boha](#) majú tisíce rokov starú históriu. Od starovekej Indie, cez Grécko, Keltov až po územia Slovanov od Baltu po Jadran bolo pre našich predkov číslo tri, triáda, výnimočné. Zosilňovalo význam bežného, prirodzeného stavu, v našom prípade znásobovalo posvätnosť a silu božstva či Boha. Preto nachádzame v rôznych náboženstvách viacero príkladov viachlavých bohov, božstiev či viactvárových hláv. Zároveň takáto hlava bola vnímaná ako centrum, životná sila, symbolom podstaty osoby, takže jej znásobenie znamenalo posilnenie moci zobrazovaného božstva či Boha.

V období, keď rákošský majster maľoval túto očarujúcu fresku, prebiehala vášnivá debata teológov o svätej Trojici, o možnostiach jej zobrazovania a interpretácie jej podôb. Prirodzene mala dopad na rôzne zobrazenia v umení. V štrnástom storočí bolo trojhlavé, resp. trojtvárové zobrazenie Božej Trojice v kresťanskej Európe na freskách, maľbách či sochách časté. Na území dnešného Slovenska ich dnes nájdeme ešte v [Ochtinej](#) a [Žehre](#).

V nasledujúcich storočiach viacerí teológovia začali spochybňovať správnosť takéhoto zobrazenia. [Trojhlavosť](#) bola označovaná za úchylku, ktorá znevažuje prirodzenosť a je nevhodná pri zobrazovaní božského. [Tridentský koncil](#) stanovil, že kresťanské umenie predstavuje aj prostriedok hlásania kresťanskej nauky, preto nesmie obsahovať nič profánne, nemorálne alebo pohoršujúce.

Zákaz zobrazovania konkrétnych ikonografií, vrátane trojhlavých zobrazení, prišiel od inkvizície v roku 1625. O tri roky neskôr pápež Urban VIII. zakázal zobrazovať Trojice ako „postavy s jedným telom, tromi ústami, tromi nosmi a štyrmi očami“. O ďalších vyše sto rokov pápež Benedikt XIV. zaradil medzi zakázané obrazy „monštier“. Medzi ne bola zaradená i trojhlavá či trojtvárová Trojica.

Vtedajší teológovia reagovali na rôzne prejavy ľudovej zbožnosti laikov a ich obava z falošných interpretácií a modlárstva nebola neoprávnená. Vyhlásenie pápežov boli v podstate potvrdením toho, čo sa v tom čase všeobecne zastávalo – je pravdepodobné, že existoval rozšírený konsenzus o nevhodnosti trojtvárových obrazoch Trojice.

Späť k rákošskej freske. Je na nej zaujímavá jedna osobitosť. V stredoveku boli Trojičný Otec a Syn často zobrazovaní rovnakým spôsobom, čím sa zdôrazňovala ich jednota. V Rákoši je Otec starec, kým Syn a Duch sú vyzerajú ako mladí muži.



Túto krásnu fresku svätej Trojice vnímam ako poéziu, ako oslavnú báseň. Ako rozprávanie Ježiša, ktorý v podobenstvách hovoril o svojom láskavom Otcovi a o tom, že koná z jeho Ducha. Chcel, aby aj jeho nasledovníci konali ako ľudia, ktorí o svojom živote premýšľajú, rozprávajú sa o ňom, tvoria ho a nesú zodpovednosť za svoje konanie. Pritom sa spoliehajú na Boha a Ducha, ktorý má rôzne podoby, a nie na mocichtivých ich doby. Aby tvorili kráľovstvo Božie už tu na zemi a nie pozemské kráľovstvo pre iného človeka.

Preto sa dodnes modlíme „Sláva Otcu i Synu i Duchu Svätému...“

P.S.

O kostolíku v Rákoši som písal aj tu:

<https://bit.ly/03-2022> text [Rakos-Obnova](#)



(zamurované) Presbytérium s (dnes už neexistujúcou) rebrovou klenbou Kostol Evanjelickej cirkvi a. v., predtým sv. Kríža, Cinobaňa-Turičky, okres Poltár

„Turičský (cirkevný) zbor mal 13. októbra 1929 veľký sviatok, lebo vtedy bol odovzdaný svojmu vznešenému cieľu nový chrám Pánov.“ Veľkú udalosť miestneho zboru s povznesením opísal farár turičského zboru Štefan Adamkovič¹. Píše, že „potreba nového stánku božieho pociťovaná bola už od dávnejška“. Zároveň otvorene popisuje rôzne problémy, nehody a konflikty, ktoré stavbu nového kostola sprevádzali...

Dejiny obce Turch, ako i dnešného turičského kostola siahajú do začiatku 14. storočia. Dôkazom jeho existencie sú pápežské „dežmové lajstrá“ k osade Turcz z rokov 1332 – 1337². „Dežmy“, pápežské dane – desiatok z príjmu farnosti, odvedený pre pápežský dvor – boli precízne evidované, preto sa na ne môžeme spoľahnúť.

Pôvodný chrám mal menšiu štvorcovú [svätyňu](#) a väčšiu pozdĺžnu loď. S celkovou dĺžkou 11 metrov patril kostol medzi menšie. Pozoruhodným sa stal vďaka [majstrovi ochtinského presbytéria](#), ktorý okolo roku 1370 vymaľoval [interiér malebnými freskami](#). Dodnes môžeme obdivovať jeho majstrovstvo v dvoch pásoch postáv svätcov na východnej a južnej stene svätyne, ako i v ostení víťazného oblúka. Tieto fresky boli viditeľné do obnovy chrámu okolo roku 1620, ktorý v tom čase už patril veriacim evanjelického vyznania kresťanstva. Predpokladáme, že vtedy boli zamaľované vápnom, ako to zodpovedalo potrebám evanjelickej liturgie.

V tomto období bol [Novohrad](#) okupovaný osmanskými vojskami. Kostol v Turičkách bol poškodený nielen počas bojov s Osmanmi, ako i neskôr, počas tzv. stavovských povstaní, keď uhorskí magnáti v spolupráci vedno s osmanskými vojskami bojovali proti dvoru vo Viedni. Niežby katolícki Habsburgovci jednali s evanjelikmi v rukavičkách, ale spojenie s nepriateľom kresťanstva a neustále boje s panovníkovými vojskami ničili aj ľudí, obce aj chrámy ich súperov...

Po vyhnaní Osmanov bol turičský kostolík v dôsledku bojov v žalostnom stave. Následné roky chátrania dokončili dielo skazy. Chrám obnovili a poškodená klenba svätyne dostala novú podobu bez gotických rebier a so zľudovenou ranobarokovou výmaľbou, ktorá sa zachovala dodnes.

Fresky vo svätyni môžeme obdivovať vďaka zanietenosti [vtedajšieho farára Bancíka](#), ktorý sa na konci 19. storočia pri obnove kostola po náhodnom objave časti fresky pustil do ich odkrývania.

Jeho zanietenosť prispela k tomu, že keď sa členovia cirkevného zboru rozhodli zbúrať pôvodný kostol a postaviť nový, československý štát prostredníctvom pamiatkového úradu nedovolil zničiť svätyňu so vzácnymi freskami. Nezaujím miestnych veriacich starať sa o pôvodný chrám pravdepodobne viedol k vystavaniu steny v gotickom víťaznom oblúku, ktorá oddeľuje pôvodné presbytérium so vzácnymi freskami od súčasného chrámu. Prekážka, ktorá skutočne prekáža.

V súčasnom, novom turičskom chráme, aj v nepriechodne oddelenej gotickej svätyni som sa cítil nesvoj. Bariéra vo vnútri kostola, vyčlenenie pôvodného zo súčasného – to sa mi nedá ani pochopiť, neviem to ani prijať. Do pôvodnej svätyne nemožno vstúpiť z chrámu, ale iba cez jediný, externý vchod v severnej stene, ktorý zároveň osvetľuje celý priestor.

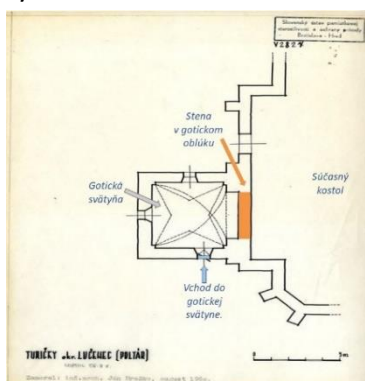
Pôvodné presbytérium, dôkaz starobylosti obce i chrámu so skvelou ukážkou gotického umenia, môže chrám, na ktorý boli členovia zboru pred storočím pri vysviacke takí hrdí, obohatiť, dať mu punc. No miestni ho neprijali. Odmietli ho. Ako keby bolo nové niečo viac... Pamiatkari by iste aj dnes vedeli kostolu i zboru pomôcť, tak ako pomohli pred storočím.

Udalosti originálnej, prvej Veľkej noci, zachytené v evanjeliách, prekonávajú akúkoľvek predstavu. Popisujú neuchopiteľné, menia perspektívu. Búrajú bariéry medzi životom a smrťou. Je na každom jednom z nás, či a ako túto výzvu prijímame a ako sa k nej stavíme. Aj z toho vychádza naše každodenné rozhodovanie, v drobnom i zásadnom. Čo si ponecháme a čo opustíme. Ako konáme.

Prosím o múdrosť, aby sme vedeli ponechať aj to staré, ak je obohacujúce, alebo zbúrali to, čo prekáža, aj keď sme to sami vytvorili.

Napríklad zbytočnú stenu vo víťaznom oblúku.

Prajem Turičanom i nám všetkým veľa veľkonočnej odvahy.



¹ Adamkovič Š.: Dejiny evanj. cirkevného zboru turičského“, Turičky 2019, 2. vydanie. (1. vydanie 1936)

² Podolinský Š., Podolinská A. : Kostoly a ich pohnuté osudy. Dajama, 2022 (1. vydanie)



máj 2024

1	2	3	4	5	6	7	8	9	10	11	12	13	14	15	16	17	18	19	20	21	22	23	24	25	26	27	28	29	30	31
---	---	---	---	---	---	---	---	---	----	----	----	----	----	----	----	----	----	----	----	----	----	----	----	----	----	----	----	----	----	----

Socha svätého Jána apoštola, Kostol Mučeníckej smrti sv. Jána Krstiteľa, Sabinov

Keď návštevník zavíta do malebného kraja menom [Šariš](#), územia bývalých sopiek, plného pahorkov a nevelmi vysokých pohorí, môže si plnými dúškami užívať jeho prírodné krásy a bohatosť kultúrneho dedičstva. Popri známom Prešove, Bardejove či Stropkove si začína pamätať aj mestečká a dediny, v ktorých nájde pôvodné gotické námestie, renesančný palác alebo drevený kostolík.

Rieka Torysa spájala a spája tri mestá – [Sabinov](#), Veľký Šariš a Prešov. Aj v týchto mestách sa zhruba od 13. storočia usádzali hostia z nemecky hovoriacich krajín. Skúsení a šikovní novousadlíci mali postupne vplyv na chod miest. Zo svojej domoviny si so sebou prinášali to, čo pre svoj každodenný život považovali za najdôležitejšie. Predpokladám, že medzi nimi boli aj malé sochy Panny Márie či krucifixy, čo boli vtedy najrozšírenejšie skulptúry, pri ktorých sa modlili.

Sochy na rôznych miestach kostola, na stenách, podstavcoch či oltároch tak, ako ich dnes poznáme, neboli v ranom stredoveku rozšírené.

Od rozpadu Rímskej ríše v piatom storočí stáli voľné plastiky, sochy v sakrálnom umení približne pol tisícročia na okraji záujmu. Takéto zobrazenia biblických postáv či svätých pripomínali oslavu rôznych božstiev, teda modloslužobníctvo. Zároveň v ôsmom a deviatom storočí prebiehal spor medzi teológmi v Konštantínopole a Ríme o ne/možnosti a ne/prípustnosti tvorby, vytvárania obrazov Boha alebo svätých – obrazoborectvo ([ikonoklazmus](#)).

V prvých storočiach stredoveku aj [obraz Ukrižovaného](#), dnes tak známe a časté zobrazenie, zohrával minimálnu žiadnu úlohu. V nasledujúcich storočiach prichádzalo k postupnej zmene. Môžeme preto predpokladať, že v predrománskych a románskych chrámoch aj na našom území sa nachádzali aj drobné drevené sošky, tie sa však nezachovali. Jednak drevo nie je trvanlivý materiál, a k zániku drevených sôch prispeli prepady, vojny, požiare... Taktiež prirodzená túžba človeka po novom, modernom odsúvala do zabudnutia pôvodné zariadenia kostolov. Na našom území sa aj kamenné plastiky z tohto obdobia zachovali iba vo veľmi obmedzenom počte, najčastejšie len vo fragmentoch. V neskorom stredoveku už boli drevené sochy neoddeliteľnou súčasťou výzdoby chrámov, ako súčasť oltárnych skríň, [retabulí](#). Z nich sa nám zachovalo najviac sôch.

Drevo na sochy bolo z kmeňa stromu, u nás často lipového. Vždy sa starostlivo vybralo a dlhodobo vysušovalo. Keď sa pozrieme na drevené sochy zozadu, všimneme si, že sú vydlabané. Dôvodom je, že drevo sušením mení svoj tvar a praská. Preto sa z kmeňa vybralo jadro, aby drevo ďalej nepracovalo a zabránilo sa poškodeniu hotovej sochy.

Sabinov bol počtom obyvateľov i rozlohou vždy malým mestečkom. Jeho obyvatelia boli predovšetkým remeselníci, roľníci a obchodníci, časť z nich obchodovala s vínom z tokajskej oblasti, kde vlastnili vinice. Dôkazom, že sa mestu v čase vrcholného stredoveku darilo, je aj veľkosť a výzdoba [farského kostola](#) na námestí. Jeho súčasná podoba pochádza z 15. a 16. storočia, kedy starší objekt z 13. storočia prestavali po veľkom požiari aj vďaka dotácii kráľa Mateja Korvína. V chráme zaujme rovnaká výška lode i kaplniek a ich rebrová výzdoba. Moju pozornosť zvlášť upútali tri hviezdicové polia klenby hlavnej lode.

V prvom oblúku do južnej kaplnky od oltára je umiestnená socha svätého Jána apoštola. Podobne ako ďalšie dve voľne umiestnené sochy sv. Jakuba a sv. Ondreja, aj táto pochádza z obdobia okolo roku 1510. Všetky boli vyhotovené v dielni Majstra Pavla z Levoče. [Svätý Ján](#) drží v rukách kalich. Podľa legendy z neho vypil jed, ktorým ho chceli otráviť, a nič sa mu nestalo. Popri ďalších atribútoch [sv. Jána apoštola](#) býva aj had ako zdroj jedu.

Stredoveké drevené sochy ma inšpirujú k niečomu, čo nie je vôbec jednoduché. Na to, aby zvládli pnutie dreva a neboli poškodené či až zničené, z nich bolo treba vybrať vnútro kmeňa, to, čo to napätie a následnú deštrukciu vyvolávalo.

Prajem nám, zvlášť v týchto týždňoch, aby sme dokázali zo seba vylupnúť to, čo je deštruktívne, ničiace, aby pokoj vychádzal z nášho vnútra. A ak sa nám to podarí, možno sa stane, čo hovorí legenda o svätom Jánovi – ani jed nám neublíži.

Ďalšie zdroje (popri odkazoch v texte):

Buran D. a kol.: Gotika. Dejiny slovenského výtvarného umenia, SNG, Bratislava 2003

Kapitoly: Počiatky gotickej skulptúry; Skulptúra a tabuľové maliarstvo 1400 – 1470; Zlatý vek oltárneho umenia. Ikonografia maliarstva a sochárstva neskorého 15. storočia; Skulptúra a tabuľové maliarstvo raného 16. storočia

Kresánek P.: Slovensko – Ilustrovaná encyklopédia pamiatok. Simplicissimus, Bratislava 2009



jún 2024

1	2	3	4	5	6	7	8	9	0	1	1	1	1	1	1	1	1	1	2	2	2	2	2	2	2	2	2	2	3
1	2	3	4	5	6	7	8	9	0	1	2	3	4	5	6	7	8	9	0	1	2	3	4	5	6	7	8	9	0

Svätenička, Kaplnka sv. Antona Paduánskeho, Čachtice, okres Nové Mesto nad Váhom

Čachtice sa vyvíjali pod najsevernejším výbežkom [Malých Karpát](#), v úrodnom údolí rieky Váh. Obec so svojimi chotárom patrí do [malokarpatskej vinohradníckej oblasti](#). Je to podmanivý zvlnený kraj, tiahnuci sa smerom na západ na kopanice. Čachtice sú známe predovšetkým ako dejisko hororu, chlapsky [zlomyseľne vymysleného príbehu](#) o krvilačnej Alžbete Báthoryovej, ktorý prekryva bohaté dejiny tejto obce. Preň si často nevšimneme ďalšie pamiatky. Medzi ne patrí i vyvýšený opevnený areál Kostola sv. Ladislava spolu s malou [Kaplnkou sv. Antona Paduánskeho](#) zo začiatku 14. storočia. Malá svätyňa slúžila pre miestnych veriacich ako bohoslužobný priestor počas dostavby dnešného farského kostola v druhej polovici 14. storočia. Katolíci sa tu stretávali vyše sto rokov, približne od polovice šestnásteho storočia, keď čachtický farský kostol patril veriacim evanjelického vyznania.

V kaplnke ma zaujala baroková štuková výzdoba, nahustené rebrá klenby malej svätyne prepojené vo svorníku s erbom Stibora zo Stiboríc, a konzoly, z ktorých jedna má podobu tváre muža.

Hlavným dôvodom, prečo som navštívil kaplnku na čachtickom návrší, bola pôvodná stredoveká svätenička. Tento malý, nenápadný predmet patrí k nevyhnutnému zariadeniu predovšetkým katolíckych kostolov. Býva umiestnený pri vchode do chrámu na stene alebo v nej, blízkom pilieri či stĺpe, alebo stojí samostatne v priestore vstupu do kostola. Je to nádoba, ktorá má rozličné podoby, materiál, tvary i farebnosť. Je naplnená svätenou vodou, ktorú posväťí kňaz modlitbou a požehnaním. Medzi sviatočné dni, kedy sa podľa tradície posväčuje voda, patrí sviatok Krstu Pána a Veľkonočná vigília, teda Biela sobota. Svätená, požehnaná či svätá voda sa používa pri krste nových veriacich, pri požehnaní zhromaždenia veriacich či rôznych predmetov (adventné vence, pokrmy)...

Gotická kamenná svätenička v Čachticiach má jednoduchý tvar nepravidelnej polgule vysekanej do steny, druhá kamenná polovica vystupuje do priestoru chrámu. Jej dvojičkou je drevená pokladnička nad ňou, vyleštená dohľadka stáročnou službou. Odkedy v našom geografickom priestore začali byť sväteničky súčasťou kresťanských kostolov, to je zahalené dejinami. Ako som sa dozvedel z dostupných materiálov, prvé zmienky o nich sú z desiateho storočia. Postupne sa začali rozširovať od románskych čias, až sa stali samozrejmom súčasťou kresťanských chrámov. Táto prax dodnes pretrváva v katolíckych kostoloch.

Pri vstupe do katolíckeho chrámu si veriaci namočia prsty do posvätej vody v sväteničke a prežehnajú sa na čele, hrudi a ramenách. Tento úkon má viacero významov. Je to symbolická vonkajšia i vnútorná očista pri vstupe do posvätného priestoru, pripomienka vlastného krstu a vnútorná príprava na slávenie bohoslužby.

Rituálna očista, reálna či symbolická, pri vstupe do chrámu, pri príchode na posvätnú pôdu, nesie so sebou tisíce rokov staré tradície od praveku. Bola a je významným prvkom v náboženstve. Ak ľudia chceli vykonať akýkoľvek náboženský úkon či ocitnúť sa na posvätnom mieste, museli sa vopred očistiť predpísaným spôsobom. Očisťovanie, purifikácia, bola pri kontakte s posvätným, sakrálnym nevyhnutná, ináč ľudia ohrozovali vlastné zdravie či život alebo riskovali neplatnosť vykonávanej obety. Aktéri obety, aktívni či pasívni, mali podľa svojho statusu rôzne povinnosti očisťovania. Mohlo mať podobu umývania či kúpeľa v rieke alebo na to určenej nádrži či fontáne pri chráme. Ďalšie podoby očisty boli vo forme pôstu od rozmanitých úkonov, zdržania sa jedla či pôžitkov. Alebo ju umožňoval dym kadidiel, vôňa bylín či olejov. Obeta bez predchádzajúcej očisty nebola možná.

Prostriedkom očisty však bola najčastejšie voda, ktorá symbolizovala život, posvätenie a záchranu. Voda ako prostriedok vonkajšieho očistenia symbolizovala aj vnútornú očistu. V nám blízkej židovskej a gréckej kultúre sú obrady očisty opisované veľmi podrobne. V židovskej tradícii, v Tretej knihe Mojžišovej, sú opísané rôzne druhy znečistenia a následnej očisty – od umytia tiel a šiat vodou až po podrobné a zložité úkony pre kňazov slúžiacich v chráme. V židovskej a kresťanskej tradícii sa význam očisťovania alebo posväcovania vodou spomína v súvislosti s prechodom židovského ľudu z Egypta cez Červené more alebo s krstom Ježiša v Jordáne.

Každý z nás má aj dnes dôvod na očistu – vonkajšiu alebo vnútornú. Z ľudskej prirodzenosti sa očiste, teda zmene väčšinou bránime, a predsa vo svojom vnútri po zmene očistením túžime, vyhľadávame ju. Ak zmenu vo svojom vnútri prijme, pomôže nám naštartovať nové nastavenie seba samých, vnímanie nášho života a posunie nás k prehodnoteniu pohľadu na vlastný život.

Ale až s odstupom času zistíme, či sme na posvätnú pôdu života a jeho tvorby vstúpili očistení alebo nie.

Prajem nám odvahu robiť zmeny. Na začiatku od seba.



Opevnený kostol, Kostol ECAV Kraskovo, okres Rimavská Sobota

Kostoly a ich bezprostredné okolie ohradené múrom boli v stredoveku územím, kde sa ľudia mohli cítiť bezpečne. Opevnený kostol bol v stredoveku mnohokrát jedinou z tehál alebo z kameňa murovanou stavbou v obci či pri nej. Pre miestnu komunitu to preto bolo miesto, z ktorého sa mohla brániť voči nebezpečenstvu, proti útokom. A hádam aj bezpečne stretávať.

Aby sa kostol ako objekt mohol používať na posvätné úkony, musel byť [posvätený](#). Posviacka kostola a jeho bezprostredného okolia znamenala zmenu vnímania posväteného priestoru. Toto územie sa stalo územím pod Božou ochranou. *Vznikol tak [posvätný areál](#) (sacrum), líšiaci sa od ostatného, obyčajného (profanum). Kvôli hmatateľnému oddeleniu dvoch svetov mal byť ten posvätený ohradený.*

Ohradený areál bol multifunkčným miestom, cirkevným i verejným. Bol to priestor, kde napríklad pre jednotlivca platilo právo azylu – tu sa človek mohol uchýliť, kde bol (mal byť) nedotknuteľný, v bezpečí. Toto chránené miesto bolo taktiež vhodným priestorom pre trh – obchodovanie a výmenu tovaru. Prebiehali v ňom rôzne rokovania, súdy a konali sa aj ďalšie aktivity miestneho spoločenstva. Zároveň sa v stredoveku presadil úzus, že len na tomto posvätenom území pri kostole bolo možné pochovávať zomrelých. Posvätená pôda bola garanciou zmŕtvychvstania pri poslednom súde. Preto v priestore opevnených, ohradených kostolov dodnes nachádzame hroby miestnych veriacich.

Na našom území výstavbu opevnených múrov okolo kostolov urýchlilo ohrozenie v podobe nájzdov bratrických vojsk v 15. storočí a osmanských ozbrojených skupín v 16. až 17. storočí. Niekedy slúžili takéto kostoly priamo ako vojenské pevnosti, zväčša však ako miesto úkrytu. Postupným vývojom zbraní ochranná funkcia opevnení kostolov, tak ako i hradieb miest zanikla...

Bokom od všetkých ciest prvej, druhej i tretej triedy, na [návrší za obcou](#) Kraskovo môžeme v [Malohonte](#) navštíviť opevnený [kraskovský kostolík](#) z prvej polovice 14. storočia. Je ukrytý za obnoveným, asi dva metre vysokým múrom. Po prejdení drevenej brány sa ocitneme v inej dimenzii. Ohradený priestor kostola je upravený a pozýva na prehliadku. Jednoduchý tvar západnej steny kostola spolu s drevenou zvonnicou zo 17. storočia tvoria fotogenickú dvojicu. V južnej časti opevnenia je pod stromami niekoľko hrobov, zo západnej strany je hrob národoveckého dejateľa A. H. Škultétyho. Nad ním ma upútalo malé masívne gotické okno vo východnej stene kostola, ktoré však v chráme zakrýva neskororenesančný oltár. Ten pôvodne v kostole nebol, čoho dôkazom sú [aj fresky](#) za ním na východnej stene presbytéria.

Fresková výzdoba kostola v Kraskove patrí medzi to najvzácnejšie z gotického nástenného maliarstva, čo na dnešnom území Slovenska máme. Presbytérium, víťazný oblúk a severná stena chrámu sú plné fresiek z druhej polovice 14. storočia. Viaceré z nich vychádzajú zo severotalianskych vzorov. Loď kostola prekrýva drevený kazetový strop z polovice 18. storočia s množstvom rastlinných ornamentálnych vzorov.

Na kostol v [Kraskove](#) je dobré dopriať si čas, zastaviť sa. Je to skvelý príklad, ktorý nám môže pomôcť porozumieť, čím žili naši predkovia v stredoveku, ich hodnotám, predstavám a viere. Zároveň tomu, že územie, kde dnes žijeme, teda bývalého Horného Uhorska, spolutvorili miestni obyvatelia, ako i pozvaní hostia. Kraskovo mali podľa niektorých zdrojov založiť talianski kolonisti, baníci, ktorí prišli na pozvanie [kaločského](#) arcibiskupa Štefana okolo roku 1270. Ľudia na okolí hovorili vtedajšou slovenčinou a maďarčinou, popri talianskych hosťoch boli v okolí rieky Rimavy aj nemeckí. Spolu utvárali svoju každodennosť, zvyky, miestnu kultúru, ktorá bola ovplyvnená kresťanským učením, jeho prejavmi a predpísanými vzormi vo výtvarnom umení. Vytvorili unikátne dielo, ktoré pretrvalo dodnes. Nevzniklo izolovane, samostatne, ale vďaka poznaniu a skúsenostiam rôznych ľudí, ktorí tu žili a spolupracovali. Je originálne, regionálne, v súzvuku s vtedajšou európskou a kresťanskou kultúrou.

Takéto premýšľanie nám môže dať odpoveď na otázky, kto sme, aká je naša identita, aké mohli byť naše dejiny. Môže to byť vhodná pomôcka, ktorá nám pomôže zorientovať sa aj v tom, čo zažívame dnes, tu, u nás doma. Aby sme sa pozreli aj mimo našich súčasných opevnení, bublín a otvárali ich pre druhých ako otvorené a bezpečné miesto.

P.S.:

Dnes je kostol súčasťou [Rimavského gotického okruhu](#). Štyri kostoly v širšom údolí rieky Rimavy (Kraskovo, Kyjatice, Rimavské Brezovo, Rimavská Baňa) sú v starostlivosti evanjelickej farárky Janky Mihálikovej. Spolu s ňou a ďalšími priateľmi sme vytvorili kalendár na rok 2025, ktorý obsahuje zábery nástennej freskovej výzdoby z týchto kostolov. Kalendár si môžete toto leto zakúpiť v týchto kostoloch a jeho kúpou prispejete na ich opravy.

Európske kultúrne dedičstvo: www.gotickefresky.sk/#kraskovo





august 2024

1	2	3	4	5	6	7	8	9	10	11	12	13	14	15	16	17	18	19	20	21	22	23	24	25	26	27	28	29	30	31
---	---	---	---	---	---	---	---	---	----	----	----	----	----	----	----	----	----	----	----	----	----	----	----	----	----	----	----	----	----	----

Dvojité okno (bifórium) a trojité okno, Kostol Nanebovzatia Panny Márie, Boldog, okres Senec

Pre ľudí doby, ktorej hovoríme románska, mali [veže](#) kostolov význam z funkčného a aj z liturgického hľadiska. Nemali ich však všetky kostoly, keďže výstavba veže bola pomerne finančne náročná. O to viac pozornosti naši predkovia venovali jej podobe. Medzi charakteristické prvky veží patria ich okná. Na veži v Boldogu je možné vidieť tri rôzne románske okná nad sebou: malé kruhové okno, nad ním združené okno s dvoma oblúkmi a nad nimi trojité okno.

[Boldog](#) neďaleko Senca je oficiálne Boldogom iba od roku 1960. Za vyše 700 rokov svojej existencie viackrát zmenil názov tak, ako mnohé obce na našom území. Prvý záznam názvu obce pochádzajúci z roku 1245 je Tulwej. Pomenovanie [Matka Božia](#) v slovenčine (od 18. storočia do druhej tretiny 20. storočia), v nemčine *Frauendorf* a latinčine *Villa Mariae* vychádzalo z patrocínia kostola – Nanebovzatia Panny Márie, čo sa za vlády komunistov stalo nevhodným. Boldog v maďarčine znamená *šťastný* a boldogasszony *blahoslavená*. Takže posolstvo názvu obce ostalo zachované, avšak nebilo už tak do očí, lebo bolo pre mnohých nezrozumiteľné.

Pohľad na jednododový, románsky, dnes neomietnutý [kostol](#) nám umožňuje vnímať rozmanitosť použitých materiálov pri prestavbách kostola. Na výstavbu prvého chrámu zasväteného Panne Márii, (pravdepodobne) v prvej polovici dvanásteho storočia (podľa niektorých aj skôr), využili kamenné kvádre z pozostatkov bývalej rímskej stavby zo širšieho okolia obce. V južnej stene bol pôvodný portál vytvorený z dvoch [náhrobných dosiek](#) z rímskeho obdobia. Ďalšie prestavby už používali aj typický materiál pre tento región – tehlu. Južná a severná stena sú vystavané striedavo z kameňa a tehly, západné priečelie je postavené z tehly. Z neho vyrastá tehlová veža s tromi románskymi oknami, ktoré sa smerom nahor rozširujú. Nad malým kruhovým oknom sa nachádza bifórium a nad ním trojité okno, čím odľahčujú váhu muriva a znižujú tak záťaž na spodnú časť veže.

[Bifórium](#) označujeme združené dvojité okno, teda dve oblúkové okná „usporiadané“ zrkadlovo vedľa seba, ktoré rozdeľuje, resp. prepája stĺpik s pätkou a hlavicom. Jeho rozvinutím je [trojité okno](#) z troch úzkych okien a dvoch stĺpikov. Združené okná ponúkali staviteľom nielen estetické, ale aj statické výhody, pretože v oblúkoch úzkych čiastkových okien pôsobia menšie tlakové sily ako v širokých oblúkoch.

Tento stavebný prvok je jedným z typických znakov románskej doby. Hoci tak, ako je to pri rôznych iných stavebných prvkoch, rôznych obradoch a symboloch, aj dejiny združených okien siahajú do [neskorej antiky](#). Používali sa často aj v období gotiky a renesancie a po ústupe v čase baroka a klasicizmu sa opäť vrátili v 19. storočí.

Obec Boldog je súčasťou územia, kde sa veľká rovina siahajúca až na Balkán približuje k Malým Karpatom, ktoré sú juhozápadnou časťou rozsiahleho Karpatského oblúka. Je to región, kde je samozrejmosťou maďarčina i slovenčina. Boldocký kostol je dnes vďaka kombinácii dejín, materiálov, schopnosti ľudí objavovať skryté a s rešpektom aktualizovať charakterizovaný ako *neobvyklá a historická pozoruhodná pamiatka* ¹⁾ či *jeden z najzaujímavejších príkladov románskej architektúry na Slovensku*.²⁾

Takýto mix mi je veľmi blízky, takto vnímam naše dejiny, z tohto dôvodu je pre mňa územie Slovenska také zaujímavé. Lebo je rozmanité, pestré a nečakané. Je len na nás, či a ako vieme takúto rôznorodosť a pestrosť vnímať a tvoriť, aby sme generáciám po nás odovzdali krajinu, ktorá bude pre ne zrozumiteľná, neobvyklá a pozoruhodný pozitívny príklad...

Zdroje:

¹⁾ Slovensko. Ilustrovaná encyklopédia pamiatok. Vydavateľstvo Simplicissimus; <https://www.simplicissimus.sk/>

²⁾ Boldog, portál Apsida.sk: <https://apsida.sk/c/6/boldog>

Za spoluprácu pri písaní tohto textu ďakujem mojej lepšej polovičke Anke, Michaele Kalinovej a Štefanovi Podolinskému.





september 2024

1	2	3	4	5	6	7	8	9	10	11	12	13	14	15	16	17	18	19	20	21	22	23	24	25	26	27	28	29	30
---	---	---	---	---	---	---	---	---	----	----	----	----	----	----	----	----	----	----	----	----	----	----	----	----	----	----	----	----	----

Svätožiara, Kostol Reformovanej kresťanskej cirkvi, pôvodne asi sv. Juraja, Plešivec

Svätožiara, nimbus, gloriola je dávný symbol zobrazenia Boha, božstva či výnimočného človeka. Slnko ako najjasnejší zdroj svetla a tepla bolo vo viacerých civilizáciách praveku a v staroveku uctievané božstvo, preto sa jeho neprehraditeľná vlastnosť, žiara, preniesla i na osoby, resp. predmety s ním spájané. Žiariace lúče, zlatý disk, vyžarovanie symbolizovali svätosť Boha či božstva alebo znamenali silnú osobnosť človeka, jeho/jej auru.

V ranokresťanskom umení mal od druhého storočia svätožiariu iba Kristus; zhruba v polovici prvého tisícročia sa tento symbol začal znázorňovať aj na maľbách Panny Márie, anjelov a apoštolov. O niekoľko ďalších storočí pribudli aj svätí.

Svätožiara býva znázornená rôznymi spôsobmi, v rôznych formách, ako svetlo vychádzajúce z Boha alebo človeka. Svetelná aureola obklopuje celú postavu v kruhu alebo v ovále, mandorla v tvare mandle, nimbus je svetelný kruh okolo hlavy alebo nad ňou. Postupne sa svetelný kruh zjednodušil iba na kružnicu. Známy je aj trojuholníkový nimbus symbolizujúci svätú Trojicu.

Dejiny Plešivca, dnes nevelkej obce v strednom Gemeri, formovali dva nájazdy cudzích vojsk na dnešnom území Slovenska. Po krvavej prehre uhorských vojsk v roku 1241 na rieke Slaná predkovia Bubekovcov mali prispieť k úspešnému úteku uhorského kráľa Bela IV. pred vojskami mongolského *chána Batu*. Za odmenu dostali od korunovanej hlavy Plešivec s okolitými obcami. Ich potomkovia túto donáciu rozvíjali a stali sa vplyvným gemerským rodom, ktorý bol i naďalej v priazni uhorských kráľov. Vrcholné pozície a s nimi vplyv a bohatstvo dosiahli za vlády Anjouovcov v 14. storočí.

Druhý nájazd bol deštruktívny. Osmani (Turci) v roku 1558 Plešivec vyplienili a vypálili, kostol nevynímajúc. Veľkolepý chrám, dlhší a vyšší ako dnes, s nádhernými freskami od talianskych majstrov, sa stal na viac ako pol storočia ruinou so zničenou strechou a prepadnutými klenbami so všetkými následkami... Po ukončení osmanského panstva vďaka starostlivosti vtedajších obyvateľov, v Plešivci reformovaných kresťanov, kalvínov, bol kostol obnovený v duchu vtedajšej stavebnej módy.

Keď dnes prechádzame kostolom, môžeme vidieť už len pozostatky jeho bývalej veľkoleposti. Do severnej kaplnky vstúpime nádherným portálom, ktorý je štýlovo blízky architektúre Dómu sv. Alžbety v Košiciach alebo dnes zamurovanému vstupu v južnej stene lode v Štítniku. Z gotického obdobia zostalo v lodi minimum, fragmenty fresiek a zaklenutia. Vo svätyni vďaka skvelej práci reštaurátorov môžeme zažiť odlesk slávy vrcholnej gotiky na našom území – talianskeho Trecenta, nášho 14. storočia. Severná a južná stena chrámu nám ponúka umenie pravdepodobne majstrov zo severného Talianska giottovského okruhu. Na južnej stene v dvoch pásoch fresiek vidíme pozostatky znázornenia Poslednej večere, z ktorej dnes vidno iba viacero plastických svätožiar jej účastníkov a bolestné scény pod ukrižovaným Ježišom na kríži – tri Márie a tvár svätého Jána Apoštola. Všetky tieto tváre lemujú zo steny vystupujúce, plastické svätožiary, dnes by sme povedali 3D. Na našom území to pri stredovekých freskách zďaleka nie je samozrejmosťou, skôr naopak³. Vytvárali ich tak, že do čerstvej omietky silnými a hlbokými ryhami vyryli kružidlom kružnice svätožiar. Svätožiary sú na tejto freske zdobené reliéfnymi vrypami, odtlačenými do čerstvej omietky zrejme tenkým kúskom dreva v tvare trojuholníka.

Bubekovci na svojich cestách po Apeninskom polostrove videli množstvo skvostných chrámov a vtedy modernej gotickej architektúry. Možno navštívili aj padovskú kaplnku Scrovegniovcov. Mohla im poslúžiť ako inšpirácia na výmaľbu rodového kostola v Plešivci. Gotický maestro Giotto v nej vyhotovil nad hlavami svätých pozlátené reliéfne svätožiary. Reliéfna svätožiara na južnej stene chrámu, ktorá obklopuje popri iných svätých taktiež hlavu svätého Jána Apoštola, aj bez pozlátenia odkazuje na tento vzor špičkového gotického maliarstva, ktorým sa zvyrazňovala dôležitosť, svätosť osoby.

Každý z nás mal alebo má vzory, ktoré inšpirujú, motivujú naše konanie, skutky. Auru alebo svetlo okolo ľudí v reálnom živote nevidíme, avšak zvykneme povedať, že z toho človeka vyžaruje pokoj alebo niekto má charizmu... Prajem nám, aby sme takýchto ľudí stretávali a postupne sa takými i stávali.



³ napr. Necpaly, Ludrová-Kút, Kameňany, Čerín, Nitra – Kostol sv. Emeráma...

Kružba, Kostol sv. Gála, Krakovany-Stráže, okres Piešťany

Pri pohľade do gotickej svätyne kostola v Strážach, dnes už v stave unavenej vznešenosti, nás popri pôvodne vyzdobených rebrách klenby upútajú gotické okná. Zvnútra kostola vidíme iba ich gotický obrys. Pôvodné gotické okná sú pri pohľade z interiéru chrámu prekryté akýmsi oknami s dreveným rámom a pozostatkami farebných sklenených tabuliek... Prekrývajú vzácne pôvodné gotické **kružby**. Tieto originálne gotické prvky môžeme vidieť iba zvonka. Avšak aj táto krása je ukrytá pod hrubým nánosom postupne sa odlupujúceho žltého náteru...

Obec Stráže, od roku 1944 súčasť obce Krakovany, sa nachádza v pradávnom kultúrnom prostredí. Bol to priestor kniežat **Kvádov** z doby rímskej, územie desaťročí, ktoré vznešene nazývame veľkomoravským, až po čas, keď tu poverení strážcovia venovali svoje sily ochrane vnútornej hranice Uhorského kráľovstva. **Krakovany aj Stráže** sa spomínajú v Zoborskej listine z roku 1113 ako Villa Spectaculi, t. j. dedina strážcov.

Nasledovali turbulentné roky, keď nielen nad Považím dominoval Mathaeus Chaak z hradu nad Váhom v dnešnom Trenčíne (poslovenčene ho nazývame Matúš Čák Trenčiansky). Po jeho smrti, keď Uhorsko prežívalo relatívne pokojné roky za vlády Anjouovcov, bol v Strážach dokončený kostol. Z tohto obdobia sa dodnes zachovali kružby, vrchné časti gotických okien.

Veľké **okenné plochy** namiesto steny, či celé presklené domy tak, ako ich poznáme dnes, sú ako samozrejmosť veľmi mladá skúsenosť. Mix výhod, ktoré nám poskytujú, veľká svetelnosť a zabránenie chladu, využívame iba pár desaťročí, od polovice 20. storočia.

Pôvodný otvor, vďaka ktorému vniklo trochu svetla do príbytku ľudí, bol druhotným dôsledkom otvoru v strope alebo v stene obytného priestoru. Z tohto obdobia pravdepodobne pochádza dnešný anglický výraz „window“, pochádzajúci zo starogermánskeho slova „windauge“, oko vetra, teda otvor, ktorý slúžil na odvedenie dymu z ohniska.

Neskôr sa do stále malých otvorov v stenách, ktoré prepúšťali trochu svetla a sčasti zabraňovali prístupu chladného vzduchu, natáhovali naolejované zvieracie kože alebo u bohatších vkladal alabaster. Až v druhom storočí po Kristovi si mohli dostatočne bohatí rímski občania dovoliť vkladat do okien malé matné sklenené tabule. Boli totiž veľmi drahé... Na sever od Álp a aj u nás, v Barbariku za Dunajom, sa okenné sklo začalo postupne rozširovať zhruba od piateho storočia. Bol to veľmi exkluzívny tovar. Sklo sa využívalo predovšetkým na cirkevných stavbách a na niektorých objektoch (laickej) nobility.

Úplná väčšina ľudí tejto doby žila v drevených obydliach. Kostoly, ktoré boli vystavené z kameňa, a okná so sklenenou výplňou boli nedosiahnuteľným vzorom. A keby len to. Tvary okien boli vytvorené z kameňa spôsobom vtedy bežne nevídaným. Majstri, ktorí opracúvali kameň, využívali geometriu. Bez nej si nemožno predstaviť akúkoľvek stavbu. V dobe stredovekej si pri konštruovaní pomáhali predovšetkým kružidlom a pravítkom. A pri realizácii olovnicou a uholníkom.

Takto vznikala gotická **kružba**, ktorej sa zvykne hovoriť i skamenená geometria. Je to rýdzo gotický prvok, geometrický ornament vytvorený z kružníc. Vznikol z tvorivého rešpektovania tisícročiami overených skúseností z geometrie a z nich vyplývajúcich pravidiel. V Strážach je jedna kružba vo forme geometricky nenáročného štvorlaločného kvetu v kruhu, umiestneného vo vrchole lomeného oblúka pozdĺžneho okna. Pod ňou sú dve trojlaločné „mníšky“ so stredovým prútom. Na prvý pohľad nič mimoriadne, avšak vzhľadom na to, že kružby okien sú pôvodné, gotické, pri pohľade na ňu sa nám ponúka zážitok nie celkom každodenný.

Porozumieť tomu, čo je originál, mať schopnosť rozpoznať a akceptovať pôvodnosť, nechciet si ju interpretovať tak, ako mi to vyhovuje, to si vyžaduje pokoru a poznanie. Ináč sa to nedá.





november 2024

1	2	3	4	5	6	7	8	9	10	11	12	13	14	15	16	17	18	19	20	21	22	23	24	25	26	27	28	29	30	31
---	---	---	---	---	---	---	---	---	----	----	----	----	----	----	----	----	----	----	----	----	----	----	----	----	----	----	----	----	----	----

Empora Kostola Reformovanej kresťanskej cirkvi, Svätuše, okres Trebišov

Zo Svätuší, Bodrogszentes, je jedna štátna hranica vzdialená necelých dvadsať kilometrov smerom na východ, a druhá ani nie desať kilometrov na juh. Je to región „na kraji mapy“. Najmladšia je východná hranica; vznikla v roku 1945. Južná o vyše dvadsať rokov skôr, po prvej svetovej vojne. Sú to umelé a z moci dočasne mocných nakreslené hranice, ktoré sú pre súčasné generácie samozrejmé. Ony však tisíc rokov predtým neexistovali. Vtedy to bolo otvorené, nížinné územie [Medzibodrožia](#), pre ktoré sú charakteristické zákutia viacerých riek, riečnych ramien, lužných lesov a močiarov.

Tento historický a geografický fakt je prospešné poznať, minimálne vziať do úvahy, ak chceme porozumieť tomuto regiónu. Je to hraničné územie bývalej [Zemplínskej](#) a [Užskej](#) župy. Tie hranice skresľujú. Často sa zdá, že mnohé je ďaleko, ale pritom to je, čo by „kameňom dohodil“. Napríklad z Kráľovského Chlmca do Satu Mare v dnešnom Rumunsku je necelých 100 km... Pre tento región je alebo bola charakteristická otvorenosť a prepojenosť. A komunikácia. Dodnes dominantne v maďarčine.

V tomto regióne sa tiež mnohé menilo, napr. viaceré stredoveké kostoly boli z rôznych dôvodov prestavované. Medzi ne patrí i kostol na návrší nad Svätušami, ktorého časti pochádzajú z pôvodného románskeho kostolíka zo začiatku 13. storočia. Bol to nevelký kostolík s vežou, ktorá je prepojená s [emporou](#), tribúnou do jedného celku.

[Empora](#) (tiež tribúna, galéria) je priestor na poschodí, poschodiach sakrálnych i svetských budov. Využívaný v sakrálnych stavbách kresťanstva, judaizmu, islamu..., od antiky v gréckych i rímskych budovách. V ranokresťanskom sakrálnom staviteľstve boli prvé empory v chrámoch postavené vo Východorímskej ríši. V západnom kresťanstve sa empory rozširujú až od románskeho obdobia a to prakticky vo všetkých typoch kostolov. Stavali sa v nasledujúcich storočiach až dodnes. Ich využitie malo viacero dôvodov, liturgické, statické, praktické alebo estetické. Najčastejšou príčinou stavby empory bolo zväčšenie podlahovej plochy pre účastníkov bohoslužby. Ďalšími bolo oddelenie určitých skupín veriacich od zvyšku spoločenstva – napr. dať ženám oddelené miesto účasti na bohoslužbách, oddeliť mnišky od laikov či izolovanie príslušníkov vyšších vrstiev od zvyšku komunity.

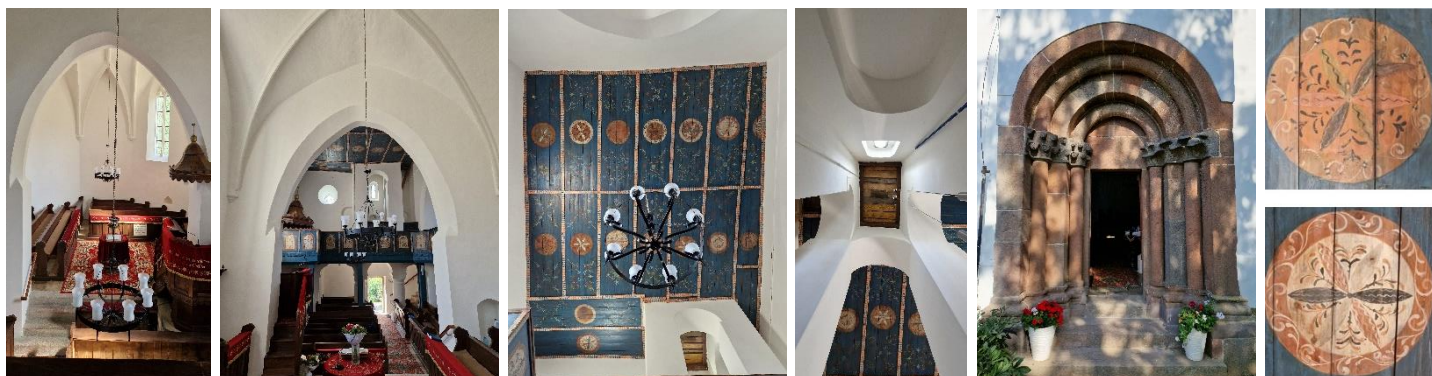
V čase reformácie sa v protestantských kostoloch stavali empory aj preto, aby mohlo byť celé zhromaždenie sústredené v dosahu kazateľnice. Bol to spôsob, ako dosiahnuť najlepší akustický a vizuálny spojenie s kazateľnicou, východiskový bod hlásania evanjelia, pre čo najviac účastníkov bohoslužieb. Tieto renesančné a barokové empory boli predovšetkým v dedinských kostoloch vystavané z dreva najčastejšie pozdĺž južnej steny, v viacerých chrámoch, aj popri severnej stene čím vznikla empora v tvare „U“. Výnimočne nachádzame aj dvojposchodové empory.

Empora na západnej strane [kostola vo Svätušoch](#) má dvojitú funkciu – je priestorom pre veriacich a súčasne východnou časťou chrámovej veže, ktorá je otvorená z troch strán kostola. Jeden polkruhový oblúk je orientovaný na východ, do svätyne chrámu, a dva ďalšie umožňujú priechod do južnej a severnej časti empory. Uprostred empory-veže je zaujímavý pohľad nahor, do veže, ktorá je v tejto výške osvetlená úzkym oknom. Románsky pôvod kostola umocňujú dva masívne stĺpy na prízemí, na ktorých empora spočíva.

Z empory môžeme pozorovať rozmanitosť interiéru kostola. Pozornosť upúta kazetový strop v kontraste k bielym stenám, známym v reformovaných kostoloch. Tá čistá bieloba ma však v Svätušoch mýlila. Neskôr som sa dozvedel, že môj pocit bol odôvodnený. Z denníka, ktorý si viedol projektant rekonštrukcie Ottó Sztehló, sa dozvedáme, že počas rekonštrukcie v roku 1907 došlo k zničeniu početného množstva freskovej výzdoby. A to sa stalo v čase, keď v Uhorsku už bola pamiatková ochrana na slušnej úrovni...

Kostol vo Svätušoch bol jedným z desiatok dedinských kostolov z 11. – 13. storočia, ktoré sa nachádzali v dvoch župách Uhorska, dnes na území troch štátov – juhovýchodného Slovenska, severovýchodného Maďarska a západnej Ukrajiny. Dejiny Európy sú plné posúvania hraníc a prekresľovania máp. Často bolestivých, po veľkom utrpení, so stratou kontaktov, otvorenosti a komunikácie.

Aj dnes tu máme kresličov nových hraníc, aj tých v mapách neviditeľných, ktorí zasahujú do vzťahov, tvorby a rozvoja. A namiesto originálnej krásy po nich zostávajú prázdne miesta. Ako jedno z riešení pre dnešok sa mi páči koncept empory. Vo svojich srdciach a myšliach ich môžeme vystavať sami, úsporne a z vlastných zdrojov. Pomôžou nám k tomu, aby sme vnútorne boli schopní prijať viac ľudí a vytvorili priestor, kde môžeme všetci spolu vidieť a počuť a následne konať to, čo je dôležité.



Zvon, Kostol sv. Mikuláša, Sliach, okres Zvolen

V služobníckej osade strážcov kráľovských lesov zvolenského hradu, ktorá na druhej strane Hrona susedila s osadou iných služobníkov – rybárov, postavili v 13. storočí kostol. Dohliadal na diaľkovú cestu „*magna via, qua vadit de villa Zolyo in Lypcsa*“ v [Hájnikoch](#). Hájniky i Rybáre boli samostatnými obcami do roku 1959, keď boli zlúčené do jednej obce [Sliach](#).

V 15. storočí [kostol](#) prestavali do gotickej podoby, ktorú však v roku 1627 vážne poškodil osmanský nájazd. Chrám bol opäť prestavaný, novým prvkom bolo zaklenuť klenby na stredový stĺp, ktorý robí z kostola akoby dvojloďový priestor. Vďaka viacerým gotickým prvkom – portálom, rebrovej klenbe presbytéria, gotickým oknám či víťaznému oblúku – aj napriek viacerým úpravám a obrazom namaľovaným v 20. storočí pôsobí ako stredoveká stavba. Kostol má iba malú vežu, jej predchodkyňa na začiatku roka 1928 zhodil víchor.

Dvojičku s kostolom tvorí renesančná zvonica. Jej dolná časť je murovaná, horná zrubová. Pod jej strechou sa ukrýva malý veľký poklad – sv. Mikuláš – zvon odiaty v roku 1513. Rôzne zdroje uvádzajú rozličné údaje o jeho hmotnosti – od 2280 po 5100 kg. Je tak ťažký, že odolal dvom pokusom stať sa vojnovou korisťou. Neodniesli si ho ani Osmani v 17. storočí a ani rekviranti počas prvej svetovej vojny.

Zvony sprevádzajú ľudstvo zhruba [päťtisíc rokov](#). Znili pri rôznych kultových slávnostiach, boli hudobným nástrojom. V starovekej Číne bola ich dutina mierou pre zrno, priemer určoval mieru dĺžky alebo ich hmotnosť bola mernou jednotkou pre váhy. Staroveký židovský veľkňaz mal lem rúcha ozdobený malými zvončekmi. Zvony v staroveku boli vyformované z plechu v tvare úľa, (nepravidelného) valca. Dnes by sme ich mohli prirovnať k zvončekom, ktoré majú na svojich krkoch ovce na paši. Materiálu a tvaru zodpovedal i zvuk – bol nevýrazný a slabý, plechový. Avšak, hoci jeho zvukový efekt bol malý, svoju úlohu, upozorňovať ľudí v blízkom okolí, spĺňal. V prvých storočiach kresťanstva takýmto spôsobom využívali zvony najprv kláštorné komunity. Pre obyvateľov kláštora oznamovali čas modlitieb, ktoré určovali štruktúru dňa.

Zhruba od siedmeho storočia sa vo vtedajšej kresťanskej (predovšetkým západnej a južnej) Európe zvony začínajú objavovať aj ako súčasť kostolov. Vďaka výskumu veľkomoravského hradiska v [Bojne](#) vieme, že sa zvony v tomto období používali aj na našom území.

Na to, aby jeho zvuk mohlo počuť osadenstvo väčších komunít, bolo treba zdokonaľiť nielen tvar, ale i kvalitu zvonov. Zvlášť, keď sa zhruba od desiateho storočia zvony stanú celkom bežným zariadením chrámov a začínajú plniť pre obyvateľov i ďalšie funkcie. Vývojom zvonov sa približne od 12. storočia začal používať tvar, ktorý poznáme i dnes – horný priemer zvona je zhruba polovica jeho dolného priemeru. Podobným objavovaním prešiel aj spôsob zavesenia a upevnenia zvona, aby sa počas zvonenia neodtrhol. Čo sa však taktiež niekedy stávalo.

Zvony majú, tak ako ľudia, svoje mená. Je to prirodzené, boli súčasťou ich každodenného života. Tento zvyk zaviedol pápež Ján XIII. v druhej polovici desiateho storočia. Prvý zvon, ktorý bol posvätený, dostal meno po svojom svätiteľovi – Ján. Dnes má každý zvon svoje meno. Zvonom, materiálom, z ktorých sú uliate, ich zaveseniu vo vežiach či zvoniciach, zvukom, tóninám i dôvodom pomenovania sa venujú [kampanológovia](#), ktorí radi sprostredkujú svoje poznanie a skúsenosti

[Zvonením](#) na zvone či zvonoch sa v priebehu stáročí oznamoval nielen náboženský rozmer života –začiatok a koniec bohoslužieb alebo čas rána, poludnia, večera, keď sa ľudia zastavili, prestali na chvíľu pracovať a pomodlili sa. Zvonením na zvon sa otvárali trhy, ale aj najrozličnejšie slávnostné príležitosti. Ohlasoval sa nimi poplach – ak sa blížilo nebezpečenstvo, požiar, povodeň alebo búrka, zvonilo sa na jednu stranu zvona. Na dedinách zvonenie sprevádzalo prelomové udalosti ľudského života: narodenie, svadbu, smrť človeka.

[Zvony](#) aj dnes patria do našich dní, napriek tomu, že máme takmer nekonečné množstvo spôsobov, ako sa môžeme



informovať o rôznych udalostiach. Zvon a jeho zvonenie pre mňa nie je iba v spojení s kostolom, ale pripomína mi našu minulosť, ľudí, ktorí túžili a chceli objaviť, vytvoriť a slúžiť. A tiež tých, ktorí sa o ne starajú. Lebo zvony slúžili a slúžia všetkým.

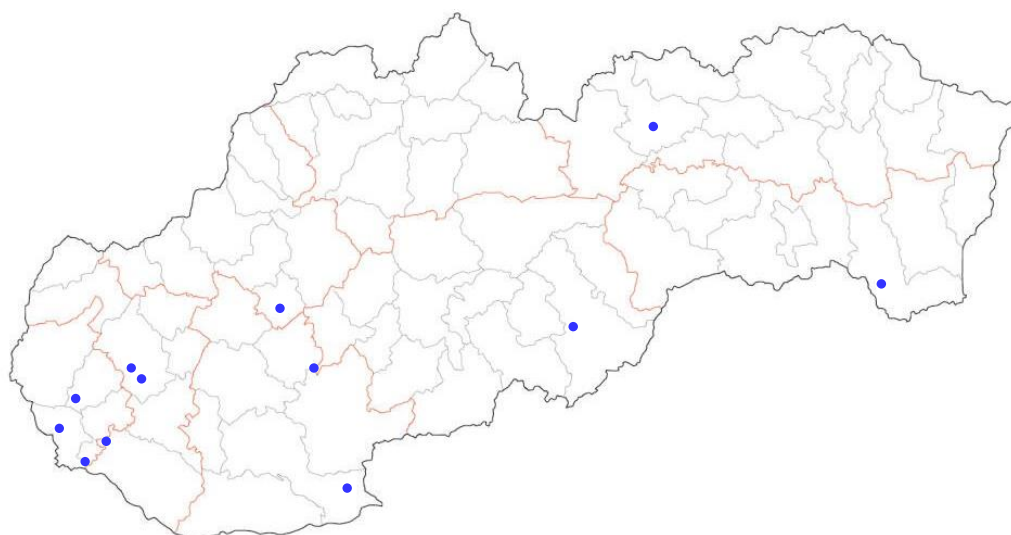
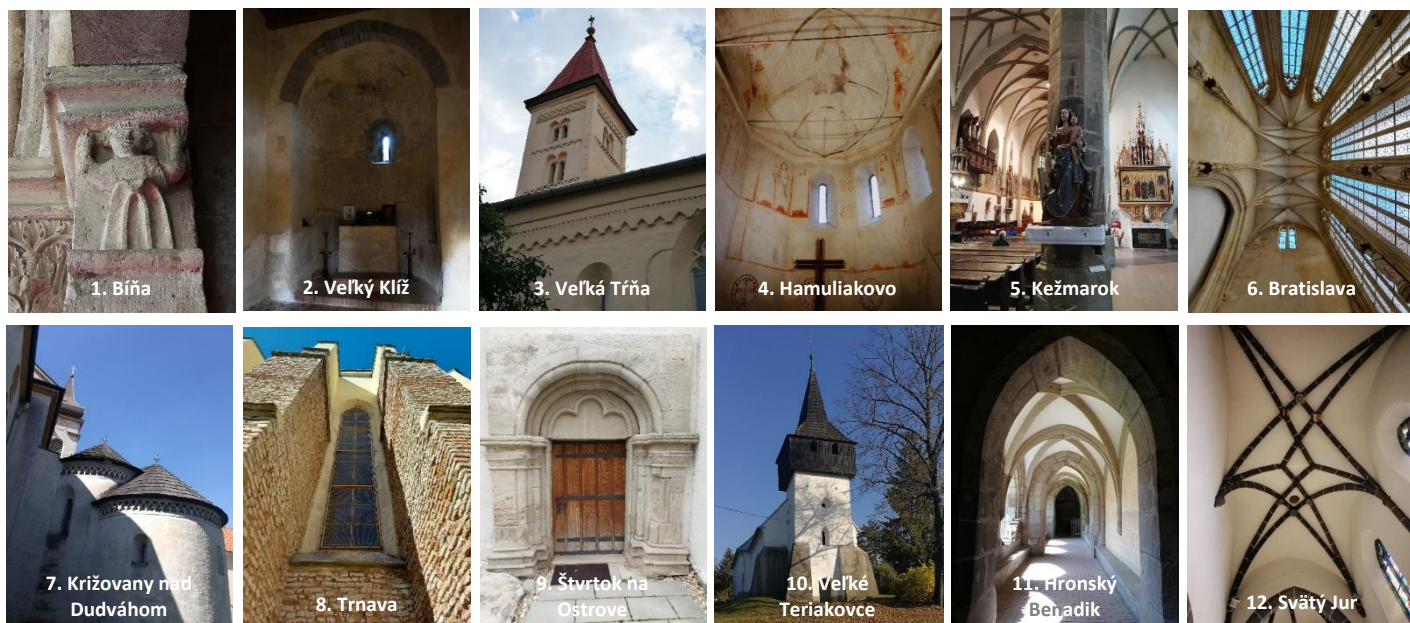
Ešte jedna súvislosť zvonenia na zvonoch je pre mňa oslovujúca. Prepojenosť a súhra majstrov, ktorí stavali veže alebo zvonice, s tými, ktorí zvony odlievali a vešali, a zvonárov. Dobře postavená a stabilná veža musí zvládnuť silu rozkývaného zvona, ktorý pravidelne skúša jej statiku. A aby bola triáda kompletná, majster zvonár musí ovládať umenie správneho zvonenia. Len vtedy malo zmysel stavať zvonicu a odliat zvon. Aby sa jeho zvuk mohol niesť krajinou pre každého.

Prajem nám všetkým premýšľavý advent 2024 a k tomu, aby sme si našli čas na svojich blízkyh i nás samých.

<https://bit.ly/12-2024> Zvon-Kostol Sliach-Hajniky



Kostoly a kostolíky v kalendári 2021



https://bit.ly/Kalendar_2021

Na Slovensku máme viaceré románske pamiatky, ako i množstvo gotických pamiatok. Je to kultúrne a náboženské dedičstvo západného, rímskeho kresťanstva. Kresťanstva, ktoré bolo schopné reflexie, otvárania sa iným kultúram či poznaniu. A prijímania nového absorbovaním do vlastnej skúsenosti.

Dvanásť pohľadov na krásu vytvorenú našimi predkami na území Horného Uhorska, dnes Slovenska. Jednotlivé zábery sú z týchto miest:

1. Kostol Panny Márie, Bíňa
2. Kostol sv. Michala, Veľký Klíž
3. Kostol Reformovanej kresťanskej cirkvi (pôvodne kostol sv. Michala), Veľká Trňa
4. Kostol sv. Štefana, Hamuliakovo
5. Bazilika minor svätého Kríža, Kežmarok
6. Kostol Zvestovania Pána a kláštor menších bratov františkánov (Františkánsky kostol), Bratislava
7. Rotunda svätého Kríža, Križovany nad Dudváhom
8. Bazilika svätého Mikuláša, Trnava
9. Kostol svätého Jakuba, Štvrtok na Ostrove
10. Evanjelický kostol, Veľké Teriakovce
11. Benediktínsky kláštor Hronský Beňadik
12. Kostol svätého Juraja, Svätý Jur

Viac nájdete na www.apsida.sk.

Kostoly a kostolíky v kalendári 2022



1. Výborná



2. Sokolce



3. Rákoš



4. Lendak



5. Gáň



6. Holice



7. Sazdice



8. Klížska Nemá



9. Šivetice



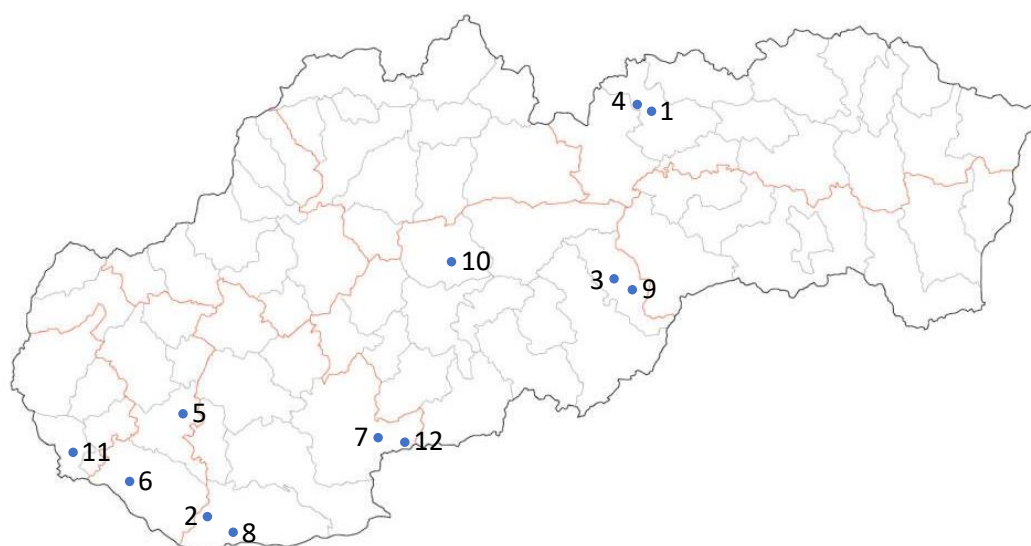
10. Poniky



11. Bratislava



12. Šahy



https://bit.ly/Kalendar_s_textami_2022-KS

Uhorské dejiny sú aj dejinami dnešného Slovenska. Uhorské kráľovstvo bolo súčasťou kultúry a myslenia európskeho západu.

Tvorbu a majstrovstvo našich predkov môžeme obdivovať dodnes. Som za nich veľmi vďačný.

Fotografie sú z našich ciest v roku 2021. Možno Vás budú motivovať k poznávaniu našich dejín. Takýchto čarovných miest sú na Slovensku stovky. Inšpirácie nájdete aj tu: www.apsida.sk a www.gotickacesta.sk.

Prajem všetkým dobré dni v roku Pána 2022.

Kostoly a kostolíky v kalendári 2023



1. Dravce
svätostánok



2. Výborná
pilier/oporný stĺp



3. Devín
konsekračný kríž



4. Martin
svorník



5. Dechtice
zuborez a okno



6. Kopčany
svätyňa



7. Svinica
veža kostola



8. Dolné Orešany
oporný pilier



9. Ilija
portál



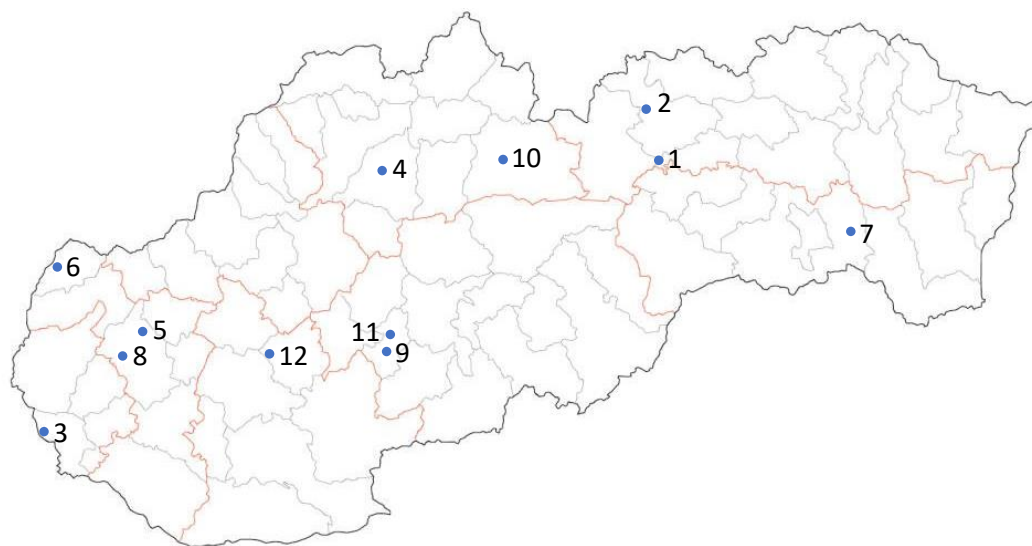
10. Okoličné
hviezdicová klenba



11. Banská Štiavnica
objímavá päťka



12. Kostofany/Tribečom
freska



https://bit.ly/Kalendar_s_textami_2023-KS

Stredoveké kostoly a kostolíky na území dnešného Slovenska hovoria o viere, tvorivosti a fortieli minulých generácií. Tiež dokumentujú fakt, že naši predkovia boli od stredoveku integrálnou súčasťou európskeho duchovného i politického západu. Aj dnes, po mnohých stáročiach, obdivujeme krásu týchto chrámov. Dvanásť fotografií približuje detaily, ktoré poznáme, ale nie vždy vieme, čo znamenajú alebo na čo slúžia.

Pri ich objavovaní sú malou pomôckou informácie o chráme na internete, životopis svätca, ktorému je zasvätený, či jeho príslušný sviatok v kalendári, ako i opis odfotohrovaného detailu. Možno v nás prebudia túžbu dozvedieť sa a objavovať viac. Prajem všetkým dobré dni v roku Pána 2023.

Ďakujem

mojej lepšej polovičke Anke a našim deťom za trpezlivosť a podporu.

Jarke Šmeckovej z Tisovca, Petrovi Križanovi z Lamača a Lukášovi Pokornému z Ružinova
za trpezlivé čítanie textov a pripomienky k nim.

Miške Kalinovej, pôvodne z Gemera, za odborné pripomienky a historickú dôveryhodnosť textov.

Zuzke Herbrychovej z Martina a Majke Štefánkovej z Kramárov za uhladenie textov do slovenčiny.

Vladovi Gálikovi zo slovenského New Castle a Antonínovi Čechovi (+2024) pôvodne z Napajedel
na Morave za spoločné spoznávanie krás Slovenska a spoločne strávené chvíle pri fotografovaní.

Vladovi špeciálna vďaka za grafickú úpravu kalendárov.

Na Antonína s úctou a vďakou spomínam.

Správcom kostolov, paniam kostolníčkam a pánom kostolníkom za čas a trpezlivosť pri fotografovaní.

Štefanovi Podolinskému z www.apsida.sk, Petrovi Palgutovi a Davidovi Raškovi z www.gotickacesta.sk
a priateľom z www.ok21.sk za miesto vo virtuálnom priestore.

Michalovi Vaškovi a jeho kolegyniam a kolegom z www.vmv.sk za vyhotovenie kalendárov.

A všetkým, s ktorými sa rozprávam o kalendári, dávate mi rady a tipy na vylepšenie kalendárov.

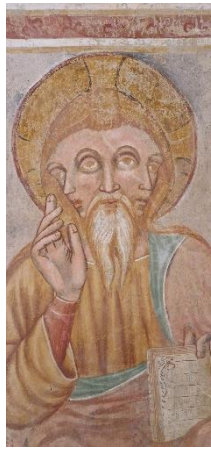
S Vami všetkými tvoríme stredoveký kalendár, za čo som Vám veľmi vďačný.



1. Čerín
drevený strop



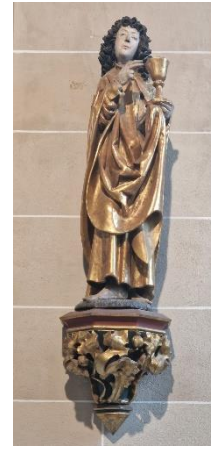
2. Nitra
sedília



3. Rákoš
Najsvätejšia Trojica



4. Turičky
rebrová klenba



5. Sabinov
socha svätca



6. Čachtice
svätenička



7. Kraskovo
opevnený kostol



8. Boldog
bifórium a trifórium



9. Plešivec
svätožiara



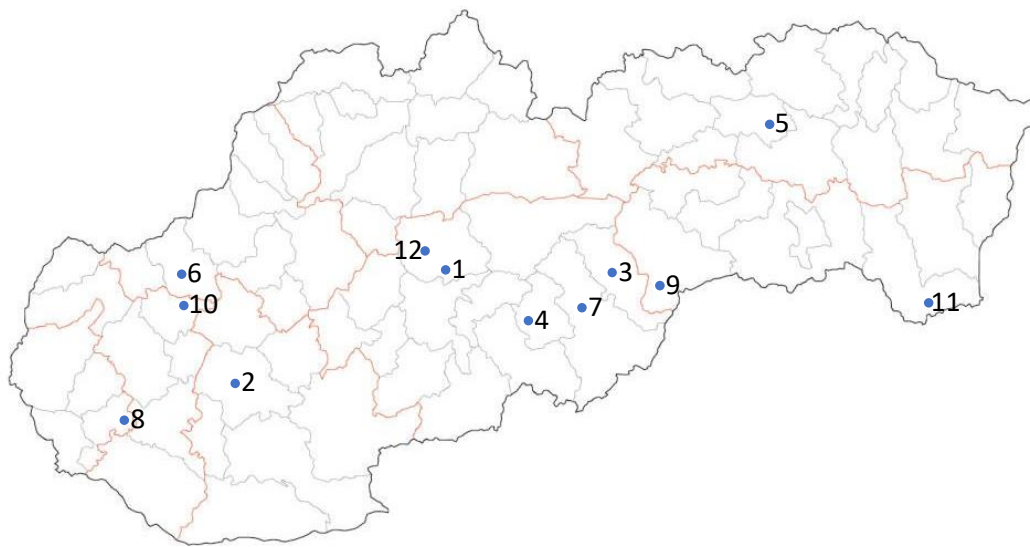
10. Krakovany-Stráže
kružba



11. Svätušie
empora



12. Sliach
zvon



Dnešné územie Slovenska, do roku 1918 súčasť Uhorska malo vladárov, ktorí pochádzali z rôznych európskych rodov. Boli medzi nimi okrem zakladateľského rodu Arpádovcov aj Anjouovci, Jagelovci, Habsburgovci,... Rovnako dôležité sú kráľovné z významných európskych rodov, ktoré tiež ovplyvňovali dianie v kráľovstve.

S vládnucimi elitami prichádzali nové vplyvy, spôsoby a kultúra do Uhorska. Preto sa pri popise mnohých kostolov popri donáciách šľachticov, zemepánov či rehoľných rádov stretávame aj s odkazmi na kráľa, kráľovnú či kráľovský dvor.

V kalendári 2024 pokračujem v približovaní rôznych prvkov, častí a symbolov stredovekého kostola. O kostole, zasvätení a detaile chrámu nám poslúžia e-adresy, resp. QR kód. Súvislosti budem popisovať tak, ako doteraz, každý mesiac.

Prajem všetkým vôľu objavovať a prijímať naše dejiny. V spojitosti so stredovekým kalendárom tiež rozumiť pohnútkam, ktoré ľudí ku stavbám kostolov viedli berúc do úvahy vieru našich predkov, bez ktorej si nemožno ich konanie predstaviť.

Prajem nám dobré a požehnané dni roku Pána **2024** s objavným túlaním sa stredovekom.